

**VILLAGE VACANCES “LE SENTIER DES PINS”
RAMATUELLE**



Les 28 et 29 avril derniers, l'Union Nationale des Associations de Tourisme et de plein air en Provence-Alpes-Côte d'Azur (UNAT Paca) a réuni ses adhérents au Sentier des Pins à Ramatuelle, établissement géré par Vacances Léo Lagrange, pour deux journées placées sous le signe des échanges, de la réflexion collective et de la convivialité.

UNE ASSEMBLEE GENERALE TOURNEE VERS L'ACTION ET LE RENOUVELLEMENT DE LA GOUVERNANCE



Mardi 28 avril, l'Assemblée Générale statutaire électorale a permis aux adhérents d'approuver les rapports 2025 et de partager les perspectives 2026.

Les échanges ont porté sur les actions engagées pour accompagner les adhérents : développement des séjours scolaires via Ma Classe dans le Sud, autres actions de promotion avec le Comité Régional de Tourisme, professionnalisation des équipes, accompagnement RH, projets culturels et citoyens, observation du secteur. En effet, l'UNAT Provence Alpes Côte d'Azur et ses acteurs, ce sont :



Temps fort de cette assemblée : l'élection du Conseil d'Administration avec la réélection de Yannick Gallien à la présidence, témoignant de la confiance renouvelée des adhérents pour poursuivre la dynamique engagée au service du réseau et d'un tourisme pour tous.

Cette première journée s'est prolongée en soirée dans un cadre convivial, favorisant les échanges informels.

UN SEMINAIRE POUR PENSER L'AVENIR DU SECTEUR

Le lendemain, mercredi 29 avril, les participants ont poursuivi les travaux à travers un séminaire thématique intitulé :

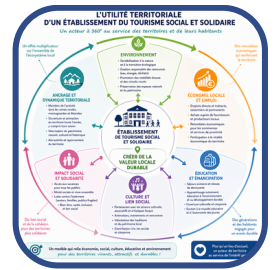
“1936-2026 : 90 ans de congés payés au service des vacances pour tous”

Ce temps de réflexion collective a tout d'abord permis de **revenir sur l'histoire** du droit aux vacances, sur l'évolution du tourisme social, ainsi que sur la **présentation du dispositif estival** imaginé et conçu dans le cadre des 90 ans des Congés Payés, visant à fournir aux établissements et à leurs équipes d'animation des supports et propositions d'animations clés en main. **D'où venons nous ?**



Les interventions ont ensuite mis en lumière **la richesse et la diversité des offres** du réseau, **l'utilité économique, sociale et environnementale** du secteur et des établissements (**Que représentons nous ?**) et ont porté sur **les défis à relever pour renforcer l'impact territorial** du secteur et mieux répondre aux enjeux de demain.

Où se situe-t-on ? Comment avancer ? Comment encore concilier l'économique et le social ?



Lors de cette séquence prospective, **Où allons nous ?**, les échanges ont mis en évidence **un défi majeur pour le tourisme social et solidaire : celui de la visibilité**. Dans un contexte de mutation des attentes des vacanciers et des comportements de consommation, les acteurs du secteur ont réaffirmé **la nécessité de mieux faire connaître leur modèle, leurs offres et leur singularité** auprès des prescripteurs, partenaires territoriaux et, bien évidemment, des publics.

Les échanges ont également pointé **un enjeu central de communication** : si les valeurs du tourisme social et solidaire sont fortes et bien réelles, elles restent encore insuffisamment identifiées par le grand public. Car si les vacanciers choisissent d'abord une destination ou une offre de séjour, c'est bien l'expérience vécue sur place qui révèle ensuite les valeurs humaines, sociales et solidaires portées par les établissements.

De **nouvelles opportunités d'actions** ont été évoquées **avec le CRT**, notamment vers **le tourisme d'affaires et les séminaires**, pour lesquels de nombreux établissements disposent d'infrastructures adaptées. Enfin, la nécessité de **mieux faire connaître le secteur et les métiers**, notamment **auprès des jeunes en formation** mais aussi **auprès des conseillers France Travail**, a été identifiée comme un levier essentiel pour renforcer l'attractivité de la filière.

En conclusion, **Loïc Chovelon, directeur du Comité Régional de Tourisme Provence Alpes Côte d'Azur, est intervenu pour rappeler l'importance du partenariat entre le CRT et l'UNAT**, soulignant la complémentarité des actions menées pour promouvoir un tourisme plus accessible, durable et générateur de retombées positives pour les territoires. « Le CRT peut être votre haut-parleur sur l'offre et la distribution, d'autant que l'offre est en phase avec les attentes ; le lien entre l'offre et la demande doit être fait »



UNE AMBITION COLLECTIVE AFFIRMÉE

À travers ces deux journées, l'UNAT Provence Alpes Côte d'Azur a réaffirmé sa volonté de fédérer les acteurs du tourisme social et solidaire autour d'une ambition commune : faire vivre un tourisme porteur de sens, accessible à tous, créateur de lien social, générateur d'activité économique locales et pleinement engagé dans les transitions.

**Merci à Vacances Leo Lagrange pour l'accueil,
merci aux adhérents pour leur participation et leur implication,
merci aux partenaires pour leur soutien financier et opérationnel !**